



## WATT METER

### Návod na obsluhu SK

OBSAH	STRANA
1. BEZPEČNOSTNÉ POKYNY	1
2. POPIS FUNKCIÍ	1
3. POPIS PREVÁDZKY	2 - 4
4. NASTAVENIE ZÁŤAŽE	4 - 5
5. NASTAVENIE CO2	5
6. HISTÓRIA SPOTREBY ENERGIE	5 - 6
7. TECHNICKÉ ŠPECIFIKÁCIE	6
8. PREVÁDZKOVÝ ROZSAH	6
9. VÝMENA BATÉRIE	7
10. V PRÍPADE CHYB	7
11. UPOZORNENIA	7
12. ODPADOVÉ HOSPODÁRSTVO	7
13. ZÁRUKA	7

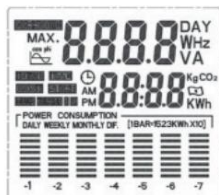
## 1. BEZPEČNOSTNÉ POKYNY

Pred použitím produktu si pozorne prečítajte nasledujúci návod na použitie a uschovajte ho pre budúce použitie. Pri prevode produktu na tretiu osobu je vhodné priložiť aj návod.

1. Nevystavujte pôsobeniu vody ani iných zdrojov vlhkosti.
2. Nevystavujte vysokým teplotám.
3. Uchovávajte mimo dosahu detí.
4. Pred čistením odpojte zariadenie zo siete. Nepoužívajte tekuté alebo aerosólové čistiace prostriedky.
5. Ak sa zariadenie dlhší čas nepoužíva, odpojte ho zo zásuvky. To sa robí s cieľom poskytnúť ochranu pred bleskom a prepätím.
6. Nepoužívajte wattmeter, ak je poškodený.
7. Ak spozorujete dym alebo zvláštny zápach vychádzajúci zo zariadenia, okamžite odpojte napájanie. Zariadenie sami nerozoberajte. Demontáž zariadenia spôsobí stratu záruky. Ak sa vyskytnú problémy so zariadením, prineste ho do autorizovaného servisného strediska.
8. Použitie zariadenie odovzdajte na vhodné zberné miesto odpadu, nesmie sa dávať spolu s ostatným komunálnym odpadom.

## 2. POPIS FUNKCIÍ

Zapojte wattmeter do domácej elektrickej zásuvky a začnite merať. Pripojte svoje elektrické spotrebiče k wattmetru. Merač meria výkon vo wattoch a spotrebu elektriny v KWh. Zobrazuje náklady na prevádzku spotrebiča a pomáha používateľom znižovať účty za elektrinu a uhlíkovú stopu monitorovaním a riadením spotreby energie. Získate kontrolu nad tým, koľko energie spotrebujú vaše položky, ako je TV, chladnička, mikrovlnná rúra atď. Má pokročilú funkciu grafu histórie posledných dní/týždňov/mesiacev dennej spotreby. To poskytuje správny pohľad na vašu spotrebu elektrickej energie.



### 3. POPIS PREVÁDZKY

Najprv odstráňte plastovú krytku spod krytu priestoru pre batérie, aby sa údaje zachovali aj pri odpojení wattmetra od napájania alebo pri výpadku prúdu.

- Pri stlačení tlačidla „ENERGY/+“ sa na LCD displeji zobrazí napätie, prúd v ampéroch, výkon vo wattoch, frekvencia a účinník.
- Opakovaným stláčaním tlačidla "HISTORY" sa na LCD displeji zobrazí spotreba, KWh (jednotka elektriny) denne, týždenne a mesačne.
- Opakovaným stláčaním tlačidla 'COST' sa na LCD displeji v hornom riadku zobrazí výkon vo wattoch a v druhom riadku sa zobrazia celkové náklady, tarifa alebo sadzba za elektrinu, informácie o viacerých tarifách (rozšírená funkcia), informácie o oxide uhličitom, uplynulý čas. čas, celková spotrebovaná KWh.

#### Resetovacie tlačidlo (zelené)

Stlačením malého zeleného tlačidla vo vnútri ceruzkou alebo nechtom vynulujete všetky historické údaje.

#### Nastavenie hodín

Ak chcete nastaviť hodiny, stlačte tlačidlo 'COST/-', aby sa zobrazila obrazovka času, potom podržte tlačidlo 'SET/OK' na 3 sekundy, (!) bude blikať. Stlačte "HISTORY" pre výber pozície číslice. Na zmenu číslic stlačte tlačidlo "ENERGY/+" alebo "COST/-". Nakoniec dokončíte stlačením tlačidla „OK“. Ak sa nevykoná žiadna akcia, zariadenie sa po 10 sekundách odhlási z aktuálnych nastavení a uloží staré nastavenia.



Zmena 12/24H Na obrazovke hodín stlačte súčasne tlačidlá „HISTORY“ a „ENERGY/+“ a podržte ich dlhšie ako 3 sekundy.



Nastavenie tarify (sadzba elektriny, poplatok za KWH) Stlačte tlačidlo „COST/-“ pre návrat na obrazovku tarify, potom stlačte „SET/OK“ na 3 sekundy. Keď "TAFÍN!" bliká, stlačte "ENERGY/+" alebo "COST/-" pre výber "TARIFF I" alebo "DUAL TARIFF", potom stlačte "HISTORY" na potvrdenie.

Pomocou tlačidla „HISTORY“ sa presuňte na pozíciu číslice a pomocou tlačidiel „ENERGY/+“ a „COST/-“ zmeňte číslicu. Pre nastavenie stlačte tlačidlo 'SET/OK'.

Ak je zvolená jednoduchá tarifa "TARIFF I", jednoducho nastavte sadzbu "TARIFF I" a potom stlačte tlačidlo "SET/OK" pre uloženie všetkých parametrov. Jednotka prejde do režimu počiatočného zobrazenia.

Rozsah začína od 0,00 NÁKLADY/KWh. Po nastavení stlačte „SET/OK“ na potvrdenie. Môžete napríklad nastaviť 014 pre sadzbu 014 za kWh elektriny vo vašom regióne.



Ak zvolíte 'DUAL TARIFF', stlačte 'HISTORY' na správnu pozíciu a potom stlačte 'ENERGY/+' alebo 'COST/-', aby ste vykonali nastavenie.



### Nastavenie tarifného času 1

Na obrazovke "TIME START" stlačte "HISTORY" a potom stlačte "ENERGY/+" alebo "COST/-" pre nastavenie času. Pre potvrdenie stlačte tlačidlo "OK".



### Nastavenie tarify 2

Stlačte tlačidlo "HISTORY" pre výber blikajúceho čísla (druhý riadok na displeji), potom stlačte tlačidlo "ENERGY/+" alebo "COST/-" pre nastavenie sadzby (rozsah 0,000-9999COST/KWH). Po výbere potvrdte stlačením tlačidla „OK“.



### Hodiny a elektrický displej

Spustíte spotrebič. V druhom riadku sa zobrazia hodiny. Stlačením tlačidla „COST/-“ zobrazíte sadzbu za elektrinu, ktorú ste nastavili.



## Akumulovaný čas

Keď zariadenie zistí spotrebu vyššiu ako 2 W, začne merať a zaznamenávať údaje o spotrebe energie.



210<sup>DAY</sup>  
13:16

Rozsah akumulovaného elektrického výkonu  
0,00 KWh-9999 KWh.



TOTAL 136.5<sub>KWh</sub>

Rozsah akumulovaného poplatku za elektrinu  
0,00 NÁKLADY-9999 NÁKLADY.



TOTAL COST 26.53

Náklady na tarifu 10,00 NÁKLADY/KWh-9999  
NÁKLADY/KWh.



COST 88.88<sub>KWh</sub>

Trvanie tarify 1



TIME COST START 88:88

Náklady na tarifu 2 0,00 NÁKLADY/KWh-9999  
NÁKLADY/KWh.



COST 88.88<sub>KWh</sub>

Trvanie tarify 2.



TIME COST START 88:88

Objem Kg CO<sub>2</sub> 0,00-9999 KG CO<sub>2</sub>/KWh.



8888<sub>Kg CO<sub>2</sub></sub>

Celkový objem Kg CO<sub>2</sub> 0,00-9999KG CO<sub>2</sub>.



TOTAL 96<sub>Kg CO<sub>2</sub></sub>

## 4. NASTAVENIE ZÁŤAŽE

Stlačením tlačidla „ENERGY/+“ vyberte obrazovku „OVERLOAD“. Stlačte tlačidlo „SET/OK“ na viac ako tri sekundy, aby ste zadali „OVERLOAD“ Watt. Keď „W“ bliká, stlačte „ENERGY/+“ alebo tlačidlom "COST/-" nastavte "W" alebo "A".

## Poznámky

Ak stlačíte tlačidlo, ale nevykonáte žiadnu akciu, OVERLOAD sa automaticky ukončí.

Keď výkon aktuálnej záťaže prekročí prednastavený parameter preťaženia, „OVERLOAD“ bude blikať, čo znamená, že to nie je bezpečné a vyvoláva obavy o bezpečnosť. Systém považuje za štartovací parameter 3680 W.

## 5. NASTAVENIE CO2

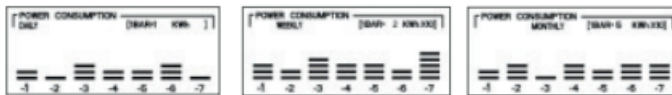
Stlačte "COST/-" na obrazovku Co2 a potom na 3 sekundy podržte tlačidlo "SET/OK" pre nastavenie.



Stlačte "HISTORY" pre výber položky, potom stlačte "ENERGY/+" alebo "COST/-" pre nastavenie a potom stlačte "SET/OK" pre uloženie.

## 6. HISTÓRIA SPOTREBY ENERGIE

Stlačte "HISTORY" pre zmenu obrazovky.



7 dní

7 mesiacov

7 mesiacov

Počiatkové nastavenie je 1 bar = 1 KWh. Ak je skutočná spotreba energie príliš vysoká na zobrazenie o 1 KWh, automaticky sa zmení na 2/3 KWh.

[1BAR=1523KWhX10]

- [1BAR=1 KWh ]
- [1BAR=2 KWh ]
- [1BAR=3 KWh ]
- [1BAR=5 KWh ]
- [1BAR=1 KWhX10]
- [1BAR=15 KWh ]
- [1BAR=2 KWhX10]
- [1BAR=3 KWhX10]
- [1BAR=5 KWhX10]

## Spotreba energie v dňoch / týždňoch / mesiacoch

Ak chcete vidieť dennú spotrebu energie za posledných 7 dní, stlačte „HISTORY“ na 3 sekundy, keď je obrazovka v „dennom“ režime, potom stlačte „ENERGY/+“ alebo „COST/-“ pre výber požadovaného dňa. V druhom riadku sa zobrazí denná spotreba energie.

Ak chcete vidieť týždennú spotrebu energie za posledných 7 týždňov, stlačte "HISTORY" na 3 sekundy, keď je obrazovka v "týždennom" režime, stlačte "ENERGY/+" alebo "COST/-" pre výber týždňa. Spotreba energie za týždeň sa zobrazí v druhom riadku.

Ak chcete zobrazit' mesačnú spotrebu energie za posledných 7 mesiacov, stlačte tlačidlo "HISTORY" na 3 sekundy, keď je obrazovka v režime "mesačne", stlačením tlačidla "ENERGY/+" alebo "COST/-" vyberte požadovaný mesiac. V druhom riadku sa zobrazí mesačná spotreba energie.

## Ako rýchlo vymazať / vymazať údaje

Stlačte "ENERGY/+" a "COST/-" na 3 sekundy, kým obrazovka nezačne blikať. Potom stlačte „SET/OK“ na 3 sekundy. Všetky údaje budú vymazané.

## Režim podsvietenia

Zapojte, podsvietenie sa okamžite rozsvieti. Ak nestlačíte žiadne tlačidlo, podsvietenie zhasne do 10 minút. Ak stlačíte niektoré z tlačidiel, podsvietenie sa znova rozsvieti. (Podsvietenie funguje iba pri pripojení k zdroju striedavého prúdu, podsvietenie nefunguje pri použití batérií).

## 7. TECHNICKÉ ŠPECIFIKÁCIE

Rozsah zobrazenia času 0 sekúnd - 9999 dní

Rozsah zobrazenia výkonu 0,0009999 wattov

Rozsah zobrazenia napätia 0,0009999 V

Aktuálny rozsah zobrazenia 0,000-999999 A

Rozsah zobrazenia sadzby za elektrinu 0,0009999 NÁKLADY/KWH

Celkové náklady na spotrebu sa pohybujú v rozmedzí 0,0009999 tis.

Celková spotreba energie v rozmedzí 0,000-9999 KWh

## 8. PREVÁDZKOVÝ ROZSAH

EU	Type 230Y~ /50Hz	Max. load 16A	3680 W
UK	Type 230Y~ /50Hz	Max. load 13A	2900 W
US	Type 120Y~ /60Hz	Max. load I SA	1800 W
AU	Type 240Y~ /50Hz	Max. load I 0A	2400 W
FR	Type 230Y~ /50Hz	Max. load 16A	3680 W

## 9. VÝMENA BATÉRIE

Odstráňte kryt batérie na zadnej strane a vložte 2 x 1,5 V (LR44/AG13). Na ukladanie dát (funkcia pamäte) slúžia batérie.

## 10. V PRÍPADE CHYB

1. Skontrolujte, či je zariadenie dobre pripojené k zdroju napájania.
2. Skontrolujte, či je zariadenie bezpečne pripojené k zariadeniu.
3. Skontrolujte, či je batéria v zariadení správne pripojená. 4. Stlačte tlačidlo "RESET", aby ste obnovili predvolené nastavenia.

## 11. UPOZORNENIA

1. Len na vnútorné použitie.
2. Len na použitie v suchých podmienkach.
3. Používajte len v rámci limitov maximálnej záťaže.

\*Výrobca si vyhradzuje právo zmeniť informácie uvedené v tomto návode bez predchádzajúceho upozornenia.

## 12. ODPADOVÉ HOSPODÁRENIE



Symbol prečiarknutého smetného koša znamená, že odpad z elektrických a elektronických zariadení, batérie a obaly sa nesmie dávať s ostatným domovým odpadom. Musia byť odovzdané do systému separovaného zberu odpadu.

## 13. ZÁRUKA



Na produkty Newell sa vzťahuje

40-mesačná záruka výrobcu.



Made in China, In China hergestellt, Hecho en China, Fabbricato in Cina, Fabriqué en Chine, Vyrobeno v Číně, Wyprodukowano w Chinach, Сделано в Китае